



Covid-19 Önlemleri ve Okula Dönüş Kılavuzu

İÇİNDEKİLER

- 5 Akademik Prosedürler
- 8 Psikolojik Danışmanlık ve Rehberlik Programı
- 10 Covid-19 Önlemleri
- 12 Temizlik ve Dezenfeksiyon İşlemleri
- 17 Ulaşım Organizasyon
- 19 Sağlık Uygulamaları
- 21 Sıkça Sorulan Sorular

Değerli Velilerimiz ve Öğrencilerimiz,

2020-2021 Eğitim ve öğretim yılının sağlıklı, mutlu ve başarılarla dolu bir yıl olmasını diliyoruz.

Okulumuz, kısa tarihçesinde bağlı bulunduğu Sağlık ve Eğitim Vakfı'ndan ve kardeş okullarından aldığı değerlerle güçlenmiş bir okul ruhuna sahip, yenilik ve dinamizm merkezi haline gelmiştir. Biz de bu değerlerden güç alarak çalışmaya devam edeceğiz.

2020-2021 Eğitim ve Öğretim yılına başlarken, okulumuzda her türlü sağlık ve güvenlik tedbirlerini almış bulunuyoruz. Öğrencilerimizle kampüste buluşacağımız günü heyecanla bekliyoruz. Sizleri yaptığımız hazırlıklar ve aldığımız önlemlerle ilgili ve farklı senaryolar söz konusu olduğunda alacağımız önlemlerle ilgili bilgilendirmek istiyoruz.

Öğrencilerimizi karşılamak ve değişen şartlarda eğitim ve öğretimin kesintiye uğramadan devamını sağlamak için hazırlıklarımızı tamamlamış bulunuyoruz. Bu akademik yılda, yeni bir "Öğrenme Yönetimi Sistemi (LMS)" "ConnectED SAC" kullanmaya başlayacağız.

Okulda, çevrim içi ya da hibrit olarak yapılacak eğitim ve öğretim sürecinde de, misyonumuz öğrencilerimize uluslararası düşünebilmeyi öğrendikleri, kendilerine, başkalarına, ve çevreye saygı bilinci içinde oldukları; 21. yy becerilerini edinmek için ilham aldıkları, güvenli, dinamik, motive edici ve çok dilli bir ortamda en yüksek standartlarda eğitim vermeye devam etmektir.

Sorularınızı, önerilerinizi veya düşüncelerinizi bizimle paylaşmaktan lütfen çekinmeyiniz. İletişim ve iş birliğinin önemine inanan bir ekip olarak, sizlerle etkili iletişim kurmak için geçen yıl olduğu gibi bilgilendirme mesajlarımızı, bültenimizi bu yılda paylaşmaya devam edeceğiz.

Tüm SAC Ailesi için sağlık, mutluluk ve başarılarla dolu bir eğitim ve öğretim yılı dileklerimizle en yakın zamanda kampüsümüzde öğrencilerimizle buluşmayı heyecanla bekliyoruz.

Figen Karakuş

Michael Wilkinson

Sayın Velimiz ve Sevgili Öğrencimiz,

Covid-19 salgını, yaşamın her alanında etkisini gösterirken eğitim ve öğretim sistemimizi de etkilemiş ve okullar için yeni bir eğitim-öğretim tasarımı gerekliliği ortaya çıkarmıştır. Yeni eğitim ve öğretim yılında üst düzey öğrenme koşullarını sağlayarak öğrencilerimizin, sağlıklı okullarına dönmelerini sağlamak önceliğimizdir.

Öğrencilerimize, öğretmenlerimize ve çalışma arkadaşlarımıza güvenli bir öğrenme ve eğitim ortamı sunmak için çalışma alışkanlıklarımızı yeniden düzenledik. Örgün eğitim ile eş zamanlı yürütülebilecek çevrimiçi öğrenmeye yönelik ve/veya yüz yüze eğitim ve öğretime ara verildiğinde tamamen çevrimiçi öğrenmeye elverişli sistemimizle, her ne koşulda olursa olsun öğrencilerimizin nitelikli eğitim alabilmelerini hedefliyoruz.

SEV Okulları; Dünya Sağlık Örgütü tarafından "Uluslararası Kamu Sağlığı Acil Durum" ilan edilmesine neden olan Covid-19 salgını ile ilgili gelişmeleri, T.C. Sağlık Bakanlığı, T.C. Milli Eğitim Bakanlığı, T.C. Çalışma Bakanlığı, T.C. Aile ve Sosyal Politikalar Bakanlığı, Dünya Sağlık Örgütü, İl Pandemi Kurulları, İl ve İlçe Milli Eğitim Müdürlüklerinin yönergeleri

ve raporları doğrultusunda yakından takip eder. "Covid-19 Önlemleri ve Okula Dönüş Kılavuzu" ,okullarımızda oluşturulan "Salgın Kurulları" tarafından resmi kurumların belirlediği hususlar ve Milli Eğitim Bakanlığının yayınladığı "Eğitim Kurumlarında Hijyen Şartlarının Geliştirilmesi ve Enfeksiyon Önleme Kontrol Kılavuzu " referans alınarak hazırlanmıştır. Dünyada ve ülkemizde devam eden salgın sürecinde T.C. Sağlık Bakanlığı ve Milli Eğitim Bakanlığının alabilecekleri farklı kararlar doğrultusunda değişiklikler eylem planlarımıza alınarak yeni normal dönem için izlenecek yöntemler ve eylem planları sizlerle düzenli bilgilendirmelerle paylaşılacaktır. Alınan tüm önlem ve uygulamaların başarıya ulaşmasında öğretmenlerimiz, öğrencilerimiz, velilerimiz ve tüm çalışanlarımızın üzerine düşen görev ve sorumluluklar bulunmaktadır. Sağlıkla öğrenmeye devam edebilmek için tüm paydaşlarımız ile iş birliği ve açık iletişim içinde olmak bizler için büyük önem taşımaktadır.

SEV Okulları olarak yeni eğitim ve öğretim yılında tekrar öğrencilerimizle bir arada olmayı sabırsızlıkla bekliyor, sağlıklı, mutlu ve başarılı bir eğitim ve öğretim yılı diliyoruz.

Sağlık ve Eğitim Vakfı

AKADEMİK PROSEDÜRLER

Okul Çalışma Takvimimiz, T.C. Milli Eğitim Bakanlığı 03.07.2020 ve 15.08.2020 genelgesi doğrultusunda hazırlanmıştır. MEB'in alacağı farklı kararlar doğrultusunda güncellenecek ve resmi açıklamalara uygun şekilde takip edilecektir.

31 Ağustos 2020

Eğitim Öğretim Yılı'nın Çevrim içi Başlangıcı

21 Eylül 2020

Yüz yüze eğitim başlangıcı

16 - 20 Kasım 2020

Sonbahar Dinlenme Tatili

23 Kasım 2020

İkinci Çeyrek Dönemin Başlangıcı

25 Aralık 2020

Dinlenme Tatili

25 Ocak 2020 - 5 Şubat 2021

Yarıyıl Dinlenme Tatili

8 Şubat 2021

Üçüncü Çeyrek Dönemin Başlangıcı

12 Nisan - 16 Nisan 2021

İlkbahar Dinleme Tatili

19 Nisan 2021

Dördüncü Çeyrek Dönemin Başlangıcı

18 Haziran 2021

Eğitim Öğretim Yılı'nın Sona Ermesi

Pandemi döneminde takip edilecek üç farklı eğitim ve öğretim modeli olacaktır. Bu modellerden hangisinin takip edileceğine ise Milli Eğitim Bakanlığı yönergeleri paralelinde karar verilecektir.

MODEL 1

Okul - Tüm öğrenciler okuldadır. Tüm öğrenciler kendi öğretmenleri ile kendi ders programlarını takip ederler. Mümkün olan her zamanda öğrencilerin kendi sınıfları vardır . Öğrenciler sosyal mesafeyi koruyarak oturur, grup çalışmaları yapılmaz ve öğretmen mümkün olan tüm zamanlarda öğrenciler arasında dolaşmaz, sınıfın önünde bulunur.

MODEL 2

Çevrim içi - Tüm öğrenciler evden öğrenime katılır ve senkron çevrim içi öğrenme modeli takip edilir. Kendi öğretmenleriyle kendi ders programlarını takip ederler.

MODEL 3

Hibrit - Öğrencilerin %50 si bir hafta evde %50 si bir hafta okulda bulunacak şekilde , öğrenciler kendi ders programlarını kendi öğretmenleri ile takip ederler. Öğrenciler sosyal mesafeyi koruyarak oturur, grup çalışmaları yapılmaz ve öğretmen mümkün olan tüm zamanlarda öğrenciler arasında dolaşmaz, sınıfın önünde bulunur.

O hafta evde bulunan öğrenci derse çevrim içi katılır, öğretmenini ve dersi takip eder.

LMS Öğrenme Yönetim Sistemi

Uzaktan eğitim içeriklerinin ya da öğrenme ve geliştirme programlarının yönetimi, belgelenmesi, izlenmesi, raporlanması ve verilmesi için geliştirilmiş web tabanlı uygulamalar bütünüdür. SEV Amerikan Koleji, öğrenme yönetim sistemi olarak ConnectED SAC kullanacaktır.

Neden ConnectED SAC?

Öğrenci merkezli eğitim anlayışında, öğretmenin rolünün merkezi olmaktan çıktığı, 'öğrenme sürecinin yöneticisi' konumuna dönüştüğü, öğrenmenin sınıf ile sınırlı olmayıp, sınıf dışında da devam ettiği bir anlayıştır. Dolayısıyla, okulumuzda yeni öğrenme-öğretme teknikleri ve etkin öğrenme ortamları benimsenmektedir. Bu etkin öğrenme ortamlarından ConnectED SAC, SEV'e ait bütün okulların ortak olarak kullanacağı bir öğrenme yönetim sistemidir.

SmartClass Okul Bilgi Sistemi

Okul bilgi sistemimiz olan SmartClass'ı kullanmaya devam edeceğiz. Öğrencilerimizin bilgileri, devam devamsızlık, gelişim raporu ve karneler SmartClass üzerinden paylaşılmaya devam edilecektir.

Ölçme ve Değerlendirme Uygulamaları

Ölçme ve değerlendirme süreçleri olası tüm modellerde öğrenmenin önemli bir parçası olarak görülür. Öğrencilerimize objektif ve veriye dayalı bir öğretim ortamı sunulur. Uzaktan öğretim sürecinde ölçme ve değerlendirme; çeşitli araç, yöntem ve teknikler kullanılarak öğrencilerimize geri bildirimlerde bulunmak, öğretim programını iyileştirmek amacıyla gerçekleştirilir.

Ölçme değerlendirme uygulamalarında ön, süreç ve sonuç temelli değerlendirme yaklaşımları kullanılır. Ön, süreç ve sonuç değerlendirme amaçlı ölçmelerde çevrimiçi öğrenmeyi destekleyen eğitim teknolojileri araçlarından yararlanır. Bu çalışmaların sonuçları sonraki planlama süreçlerinde dikkate alınmak üzere öğretmenlerimiz tarafından incelenir.

Ölçme değerlendirme araçları kullanılarak elde edilen veriler ve hazırlanan raporlar öğrenciler ile paylaşılır, kendi öğrenme eksiklerini tespit ederek öğrenme sorumluluklarını almaları sağlanır.

Okulumuzda, Google Forms, Nearpod, Edpuzzle, Mentimeter, Padlet, InsertLearning, ön, süreç ve sonuç değerlendirme amaçlı ölçme değerlendirme süreçlerinde sıklıkla kullanılır. Milli Eğitim Bakanlığı yönergeleri paralelinde notlandırmalar yapılır.

Ders Programları

Okullarımızda haftalık olarak hazırlanan ders programı akademik yıl başında öğrencilerimiz ile paylaşılır. Yukarıda belirtilen eğitim modeline bağlı olarak şekillendirilir ve gerekli değişiklikler yapıldıktan sonra öğrencilerimiz bilgilendirilir.

Geziler ve Okul Sonrası Çalışmalar

Salgın süresince okul gezileri yapılmayacaktır. Sınıf dışı öğrenme programımız sanal geziler ve iş birlikleri ile devam edecektir.

Spor Çalışmaları

Takım seçmeleri ve takım antrenmanları yapılmayacaktır. MEB'in aldığı karar doğrultusunda salgın süresince yurt genelinde resmi müsabakalar yapılmayacaktır.

PSİKOLOJİK DANIŞMANLIK VE REHBERLİK PROGRAMI

Salgın süreciyle birlikte hayatımıza giren yeni kavramlar ve alışkanlıklar, beraberinde eğitim öğretim sürecinde de farklılaşmaları getirmiştir. Eğitim-öğretim ortamında pek çok değişiklik yaşadığımız bu süreçte Psikolojik Danışma ve Rehberlik Bölümü olarak planlamalarımızı ve çalışmalarımızı öğrencilerimiz ve öğretmenlerimiz için tamamlamış bulunuyoruz.

Uzun bir süredir arkadaşlarından, okulundan, öğretmenlerinden uzak kalmış olan öğrencilerimiz okula döndüklerinde oryantasyon ve uyum sürecine ihtiyaç duyacaklardır. Bu süreçte yalnızca okul yaşantıları değil, salgın öncesindeki pek çok alışkanlıkları da değişime uğrayacaktır. Bu değişim sürecine uyumu desteklemek amacıyla okulumuz PDR Bölümü tarafından, yürütülmekte olan Psikolojik Danışmanlık ve Rehberlik programına ek olarak, salgın sürecinin getirdiği duygusal zorluklar ve bunlarla baş etmelerini destekleyici çalışmalar yapılacaktır:

- Psikolojik dayanıklılık, esneklik kavramları kapsamında kaygı ile baş etme becerilerini geliştirmek ve duygu kontrolünü sağlamalarını desteklenecek,
- Bireysel becerilere dair farkındalık çalışmaları, akademik ve sosyal destek çalışmaları, aile ve sosyal çevre kaynaklarının kullanımını destekleyecek önerilerle öğrencilerimizin duygusal dayanıklılığını güçlendirme çalışmaları gerçekleştirilecek,
- Motivasyon, zaman yönetimi, çalışma alışkanlıkları, doğru teknoloji kullanımı vb. çalışmalar aracılığıyla akademik becerilerini destekleme çalışmaları yapılacak,
- Öğrencilerin gelişimini desteklemek ve takip etmek amacıyla diğer birimlerle (Öğretmenler, İdareciler, Revir vb.) disiplinler arası çalışmalar planlanacak,
- Öğrencilerin gelişim ihtiyaçlarına dair veliler ile ihtiyaca yönelik değerlendirmeler sürdürülecek,
- Salgın sürecinin sebep olduğu duygusal ve sosyal zorluklarda bireysel farklılıkların önemi gözetilerek ihtiyaca yönelik bireysel psikolojik destek sağlanması çalışmaları gerçekleştirilecektir.

Psikolojik iyi oluş halinin yanında fiziksel sağlığı desteklemek amacıyla salgın süreci kurallarına uyum ve yaşam alışkanlıkları gibi önerilerin hazırlıklarını da ilgili birimlerle birlikte planlanmış bulunmaktayız.

Öğrencilerimizin iyi oluş halini destekleyecek en önemli sistemler aile, okul ve aralarındaki iş birliğidir. Okulda öğretmenlerinden alacakları desteğin yanı sıra evde aileleriyle yaptıkları paylaşımlar da sürece uyumları açısından önemlidir. Bu desteği sağlamak için ailelerin de ihtiyaçları olan motivasyonu kazanmaları adına tarafımızca planlamalar yapılmıştır:

- Süreç içerisinde karşılaşılan ihtiyaçlar doğrultusunda bültenlerin hazırlanması,
- Eğitim öğretim sürecini desteklemek ve salgın dönemini doğru yönetmek için online seminerler ve söyleşilerin düzenlenmesi,
- Salgın sürecinin sebep olduğu duygusal ve sosyal zorluklarda bireysel farklılıkların önemi gözetilerek ihtiyaca yönelik bireysel psikolojik destek sağlanması planlanmıştır.

Veli ile İletişim ve Bilgilendirme

Salgın süresince velilerimiz ile iletişim ve tüm toplantılarımız, online platformlarda olacaktır.

Okul-veli iletişimi, okul idaresi tarafından bilgilendirme amacıyla yazılan ve e-posta yolu ve/veya SMS yolu ile gönderilen mektuplar/bültenler yanı sıra, web sitesi, sosyal medya (Instagram, Facebook, Twitter) ve ortak Paylaşım Ağı (Intranet / SmartClass) üzerinden de devam edecektir.

Veli – Öğretmen Toplantıları

Öğrencinin gelişimini velisi ile paylaşmak amacı ile yapılan toplantılardır. Sene başında öğretmenlerin, ders programlarının ve okulun genel işleyişinin tanıtıldığı online toplantılar olarak yapılacaktır.

Veli – Öğretmen Görüşme Saati

Her öğretmenin programında belirtilen veli-öğretmen görüşme saati vardır. Veliler, öğrenci bilgi sistemi (SmartClass) üzerinden ilgili öğretmenden görüşme talebinde bulunabilirler. Bazı durumlarda veliler öğretmen / idare tarafından online görüşmeye davet edilir.



COVID-19 ÖNLEMLERİ

Öğrencilerimize, öğretmenlerimize ve çalışma arkadaşlarımıza güvenli eğitim ve öğretim ortamı sunmak için kurumsal alışkanlıklarımızı gözden geçirdik. Covid-19'un yayılmasını engelleyici önlemler alarak eğitim hizmetlerimizi yeni normale uygun hale getirmek için okulumuzdaki hijyen ve enfeksiyon önleme ve kontrol çalışmalarımızı tamamladık.

Bu kılavuz, okulumuzda hijyen ve sanitasyon kaynaklı salgın hastalıklara yönelik, öğrencilerimizi, öğretmenlerimizi ve çalışma arkadaşlarımızı korumaya ve korunmaya yönelik hijyen uygulamalarını, bulaşın önlenmesi için izlenecek yol haritasını ve kontrol adımlarını içermektedir.

Okul Salgın Kurulları

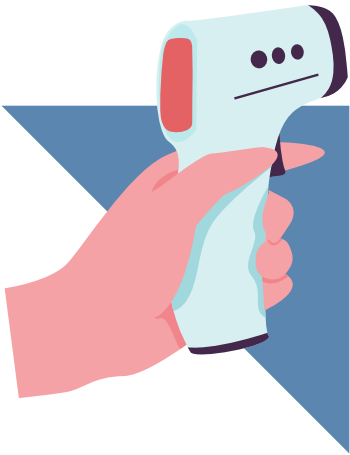
Kampüsümüzde Hijyen, Enfeksiyon Önleme ve Kontrol için Pandemi Kurulu kurulmuştur. İdari İşler Amiri günlük akışı, kontrol listeleri ile takip eder ve raporlar.

- Pandemi Kurulunda Genel Müdür,
- Okul Müdürü, Müdür Yardımcıları,
- Okul/İşyeri Hekimi,
- İş Güvenliği Uzmanı
- Mali ve İdari İşler Müdürü,
- İnsan Kaynakları Sorumlusu,
- Kurumsal İletişim Yöneticisi,
- İdari İşler Amiri,
- Çalışan Temsilcisi ve Acil Durum Ekip Liderleri;
- Ayrıca İş Sağlığı ve Güvenliği Kurulunun diğer üyeleri bulunur.



Okul Girişleri/Güvenlik Alanları

- Tüm öğrenciler ve yetişkinler evden çıkmadan önce ateş ölçümü yapmalıdır. Ateşi 37,5 üzerinde olan hiç kimse kampüse kabul edilmez.
- Okula maskesiz kimse kabul edilmez.
- Okula hiçbir ziyaretçi kabul edilmeyecektir.
- Servis kullanan öğrencilerimiz, servislere maske takarak binecek ve servislere binmeden önce evde ateşi ölçülecektir. Ateşi 37,5 derecenin üstünde olan öğrenci, servise binmeyecektir. Servislerde oturma planı olacak ve her öğrenci her zaman kendine ait numaralı koltuğa oturacak, yer değiştirme ve servis değişikliği yapılmayacaktır.
- Okul girişlerinde hem servis kullanan hem de okula kendisi giriş yapan öğrenciler termal kameradan geçerek giriş yapacaklardır. Ateş ölçümleri kayıt altına alınacaktır.
- Öğrencilerimiz, okula maske takılmış olarak ve çantasında bir yedek maske ile geleceklerdir. Gün içinde ihtiyacı olan öğrencilere ayrıca okul tarafından tek kullanımlık maske tedarik edilecektir.
- Beden sıcaklığı termal kameralar tarafından takip edilir. 37,5 derece üzerinde ateşi olan öğrenci Okul Sağlık Birimi tarafından değerlendirilmek üzere izolasyon odasına alınır.
- Okul girişlerinde el hijyenini sağlayabilmek için dezenfeksiyon istasyonları bulunur.
- Öğrencilerin bırakılması ve alınması sırasında personelin ve velilerin sosyal mesafe kurallarına uymaları ve maske takmaları önemlidir.
- Okula giriş/çıkış saatlerinde servis kullanmayan velisi tarafından getirilen öğrenciler veliler tarafından okul dışında teslim alınıp bırakılacaktır. Kampüs içine zorunlu haller hariç ziyaretçi kabul edilmez.
- Mümkünse öğrenciyi her gün aynı kişinin alması ve bırakması beklenir.



TEMİZLİK VE DEZENFEKSİYON İŞLEMLERİ

Tüm alanlarımız resmi yönergeler doğrultusunda sosyal mesafe ve hijyen kurallarına uygun şekilde düzenlenmiştir. Okul binalarında ve sınıflarda, Sağlık Bakanlığı ve Milli Eğitim Bakanlığı genelgeleri doğrultusunda, rutin temizlik işlemlerine ek olarak düzenli Nano Clear Gümüş İyon teknolojisi kullanılmakta, bu uygulamalar düzenli aralıklarla tekrarlanmaktadır. Kampüslerimizin detaylı temizliği ve dezenfeksiyon işlemleri profesyonel ekip ve ekipmanlarla yapılmaktadır. Okullarımızın tüm fiziki alanlarıyla ilgili salgına yönelik risk değerlendirmeleri yapılmış ve bu değerlendirmeler sonucunda okul toplumunu bilgilendirecek ve yönlendirecek görseller belirlenen yerlere asılmış, personele gerekli eğitimler verilmiştir.



- Tüm sınıfların,
- Ofislerin,
- Sınıflardaki ortak temas yüzeylerinin

detaylı temizlik ve dezenfeksiyonu yapılmıştır.



- Okul içinde özellikle maske vb için pedallı özel atık çöp kovaları yerleştirilmiştir.



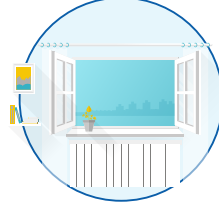
- Ortak kullanıma açık alanlarda ve ofislerde dezenfektanlar bulunmaktadır.



- Bina girişlerine, okul koridorlarında, spor salonunda, yemekhanede, kampüs bahçe alanlarında antiseptik madde dispenserleri bulunmaktadır.



- Okul ortak kullanım yüzeylerine temizlik ve dezenfeksiyon işlemleri düzenli olarak uygulanacaktır.



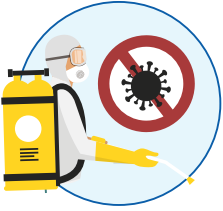
- Her teneffüs sınıflar havalandırılacaktır. Okul havalandırma sistemi filtreleri periyodik kontrolleri yapılmış olup, merkezi havalandırma sistemi kullanılmayacaktır.



- Okul ziyaretçi kartları düzenli aralıklarla dezenfekte edilmektedir.



- Güvenlik personeli tarafından kullanılan malzemeler vardiya değişimlerinden önce dezenfekte edilmektedir.



- Kampüs bahçesi, kapalı spor salonu ve açık alanlarda bulunan ekipmanların temizlik ve dezenfeksiyon işlemleri yapılmış ve düzenli olarak tekrar yapılacaktır.



- Okullarımızda okul çalışanlarımız tarafından kullanılan araç-gereç düzenli olarak dezenfekte edilmektedir.



- Kurumlarımızdaki tüm tesisat, donanım, makine ve ekipmanların (enerji, ısıtma, bulaşık ve çamaşır makineleri, buzdolabı, asansör vb) bakım temizlikleri ve dezenfeksiyonları düzenli olarak yapılmaktadır.



- Okullarımızda asansörler acil durumlar dışında kullanılmayacaktır.

Eğitim Alanlarında Yapılan Düzenlemeler

- Okulumuzda sabit sınıf uygulaması yapılarak (ikinci yabancı dil dersleri ve seçmeli dersler hariç) her gün aynı öğrencilerin bir arada olması sağlanacaktır.
- Oturma düzeni sosyal mesafe kurallarına uygun şekilde sağlanacaktır.
- Öğrencilerimiz gruplar halinde farklı saatlerde öğlen tenefüsüne çıkacaklardır.
- Dışarıdan taze hava (iklimlendirme) alan havalandırma sistemleri filtre kontrolleri yapılarak kullanılacak, diğerleri kullanılmayacaktır.
- Derslik içinde ortak kullanılan ekipmanlar düzenli olarak dezenfekte edilecektir.
- Öğrenciler günlük ihtiyacı olan kırtasiye/ ders materyallerini ve günlük malzemelerini kendi çantalarında getirir, öğrenci dolapları kullanılmayacaktır.
- Ders etkinlikleri kişiler arası temas gerektirmeyecek şekilde planlanmış, toplu olarak bir araya gelinecek etkinlikler ve organizasyonlar yapılmayacaktır.
- Resmi törenler online ortamda, Pazartesi ve Cuma bayrak törenleri bina içi ses sistemi üzerinden sınıflarda yapılacaktır.

Ortak Kullanım Alanlarında Yapılan Düzenlemeler

- Açık havada yapılacak dersler için öğrenci alanları sosyal mesafe kuralına uygun şekilde yapılacaktır.
- Asansörler zorunlu haller dışında kullanılmayacaktır.

Konferans salonu, Kütüphane, Atölye, Laboratuvar gibi alanlarda;

- Aynı anda kabul edilecek öğrenci sayısı sosyal mesafe kurallarına göre belirlenmiştir.
- Oturma düzeni, sosyal mesafe kurallarına uygun olarak yapılmıştır.
- Her gruptan sonra temizlik ve dezenfeksiyon işlemi yapılacaktır.
- Grup etkinlikleri yerine bireysel etkinlikler gerçekleştirilecektir.
- Öğrenciler arasında malzeme paylaşımı olmayacaktır.

Spor salonlarında

- Spor dersi ve etkinlikleri için öncelikle açık hava tercih edilir. Hava koşullarının uygun olmadığı durumlarda spor salonu kullanılacaktır.
- Beden Eğitimi dersleri kişiler arası temas gerektirmeyecek şekilde planlanmıştır.
- Her öğrenci ders etkinliğini kendine ayrılmış alanda gerçekleştirecektir.
- Spor malzemeleri her ders için her öğrenciye ayrı malzeme verilecek şekilde planlanmıştır. Bu malzemeler ders sonunda dezenfekte edilir.
- Soyunma odaları aynı anda en fazla 4 kişi olacak şekilde kullanılacaktır.
- Spor kompleksi giriş ve çıkışlarında el antiseptikleri ile kişisel hijyen sağlanmalıdır.

Atölyeler

- Çalışma alanında yer alan ortak temas yüzeyleri (atölye masaları, resim malzemeleri, el aletleri vb.) için kullanım şartları, kullanm sıklığı, kullanıcı sayısı vb. kriterlerine göre planlanacaktır.
- Çalışma alanları her kullanımdan önce düzenli olarak dezenfekte edilecektir.
- Ortak resim malzemesi kullanılmayacaktır.
- Gerekli etkinliklerde tek kullanımlık su kapları ve paletler kullanılacaktır.
- Uzun süreli anlatımlarda önceden çekilecek videolar öğrencilere sunulacaktır.

Müzik Sınıfları

- Müzik derslerinde pandemi süresince koro çalışmaları online yapılacaktır.
- Orkestra çalışmaları pandemi süresince online olarak yapılacaktır.
- Orkestra odasında toplu çalışmalar yapılmayacak olup bireysel çalışmalar için öğrencilerimizin kullanımına açılacaktır.
- Müzik sınıflarında bulunan demirbaş enstrümanları aynı anda sadece bir öğrencimiz kullanacaktır.
- Enstrümanlar dezenfekte edilecektir.

Kişisel Koruyucu Malzeme Kullanımı

- Öğrencilerimiz okul içerisinde maske kullanmak zorundadır. Öğrenciler sabah okula maske ile gelecek, öğle yemeğinden sonra yanlarında getirmiş oldukları yedek maske ile değişim yapacaklardır. Tekrar kullanılmayacak maskeler pedallı özel atık kutularına atılacaktır.
- Öğrencinin maskelerini muhafaza etmek üzere uygun boyda maske taşıma çantası / kesesi v.b. kullanması önerilir.
- İsteyen öğrencilerimiz siperlik kullanabilir, karışmaması için kullanacak olan öğrencilerimizin siperliğini etiketlemesi gerekmektedir.
- Öğrenciler binaya girişte ve aralarda ihtiyaç durumunda el dezenfektanı kullanırlar. Arzu eden öğrencimiz, yanında kişisel dezenfektanını getirebilir.

Yemek Hizmetleri ve Yemekhane & Kantin Kullanımı

- Tüm yemekhane çalışanlarının Covid-19 salgın eğitimleri okul açılmadan tamamlanmış olacaktır.
- Yemekhane ve kantinlerimizde temizlik/ dezenfeksiyon programına uygun olarak temizlenip dezenfekte edilmektedir. Ayrıca her grup öncesi tüm masa ve sandalyeler, yoğun temas edilen alanlar dezenfekte edilir.
- Masalar arası mesafe sosyal mesafe kuralı gözetilerek düzenlenmiştir.
- Açık büfe usulü servis yapılmayacaktır. Salata büfeleri kullanılmayacaktır.
- Tüm yemekler ve ekmeğe, yoğurt, su gibi yiyecek içecekler paketli olarak servis edilecektir.
- Yemekhane ve kantinlerde para ile teması engelleyecek uygulamalar düzenlenmiştir.
- Kantinde sadece kapalı ürünler satılacak ve tek kullanımlık servis malzemeleri kullanılacaktır.
- Kantinlerde sosyal mesafe kurallarına (en az 1,5 metre, 3-4 adım) uyulur, sıra beklenmesi gereken her yerde bekleme mesafeleri yer işaretleriyle belirlenir. Sıra bekleyen öğrencilerin sosyal mesafe kurallarına göre belirlenmiş işaretlerde beklemesi gerekmektedir.
- Yemekhane ve kantin personelinin tümü hijyen kurallarına uygun olarak ağız ve burnu kapatacak şekilde siperlik ve maske takar, maske nemlendikçe ya da kirlendikçe değiştirilir. Yeni maske takılırken ve sonrasında eller yıkanır veya el antiseptiği kullanılır, eldiven takılır.
- Personel kıyafetlerinin günlük temizliği ve hijyeni sağlanmaktadır.
- Elle sık temas eden yüzeyler dezenfektan ve/veya 1/100'lük çamaşır suyu ile düzenli olarak silinir.
- Yemekhane girişlerinde alkol bazlı el antiseptiği bulunmaktadır.
- Büfe, masa ve sık kullanılan yüzeylerin sık sık temizlenmesi ve dezenfekte edilmesi sağlanmaktadır.
- Menaj takımları (tuz, karabiber, şekerin, kürdan vb.) tek kullanımlık paketlerde, çatal-kaşık ve bıçakların servise hazır paketli şekilde hijyenik önlemler alınmış olarak sunulması sağlanmıştır.
- Su sebilleri kullanımı engellenmiştir. Tek içimlik su şişeler sadece yemek sırasında verilecektir.
- Havalandırma sistemi filtrelerinin periyodik kontrolü yapılmakta olup ancak ortak alanlarda havalandırma açılmayacaktır.
- Bulaşık yıkama donanımının düzgün çalışması, özellikle çalışma sıcaklıklarının yanı sıra temizlik ve dezenfekte edici kimyasalların kullanım dozunun uygunluğu kontrol altına alınmıştır.
- Ham madde veya gıdanın depolanması ve muhafazası ile ilgili yürürlükteki yasal şartlara uygun düzenlemelere uyulmaktadır.
- Salgın hastalık döneminde yemekhane masaları ve yerleşim planı için sağlık otoritelerince belirlenmiş fiziksel mesafe işaretlemeleri, masa sandalye düzenlemeleri, açık büfe kullanılmaması gibi düzenlemeler sağlanmıştır. Yemek saatleri fiziksel mesafe korunacak şekilde düzenlenmiştir.
- Mutfak girişlerine hijyen paspasları mevcuttur.

ULAŞIM ORGANİZASYON

- Servislerde Sağlık Bakanlığı tarafından yayınlanan "Covid-19 Kapsamında Öğrenci ve Personel Servis Araçlarıyla İlgili Alınması Gereken Önlemler" genelgesine uyulmaktadır.
- Servis şoförleri kişisel hijyen kurallarına uygun şekilde hareket eder ve aracın içinde mutlaka tıbbi maske kullanır, ellerini sık sık dezenfektan ile temizler.
- Araç içinde COVID-19 ile ilgili uyulması gereken kurallara asılıdır. Şoför, öğrenci ve personelin bu kurallara uyması gerekmektedir.
- Araç giriş kapısının yanında el antiseptiği bulunacaktır.
- Öğrencilerin servise binmeden önce evde ateşi ölçülmelidir.
- Servisle ulaşım sağlayan öğrenci, öğretmen ve diğer çalışanların maske takması ve her gün aynı yere oturması sağlanacaktır.
- Her gün servis araçlarının genel görünümü, temizlik ve hijyen durumu kontrol edilir.
- Araç içinde yeterli temizlik dezenfeksiyon malzemeleri bulundurulacaktır.
- Damlacık oluşturması nedeniyle servis içinde konuşulmamalıdır.
- Serviste bir mecburiyet olmadıkça içecek ve yiyecek tüketilmemelidir.
- Araçlarda sık sık doğal havalandırma sağlanır. Servislerde pencereler uygun olan her fırsatta açılarak servisin iç havasının temizlenmesi sağlanır.
- Ön koltuğa öğrenci oturtulmaz.
- Araçlarda oturma düzeni yapılır, araç içine asılır ve tüm kullanıcılar bu düzene pandemi boyunca uyarlar.
- Okul çıkışlarında farklı noktalara bırakılma veya farklı araç kullanımı mümkün olmayacaktır.
- Tüm servis araçları dezenfekte edilmiş olup bu uygulamalar düzenli aralıklarla tekrarlanmaktadır.



Okul Formaları

Mağazada dezenfeksiyon çalışmaları yapılmış, kıyafetlerin seçim ve denemesi sırasında dikkat edilmesi gereken konularda mağaza personeline gerekli eğitimler verilmiş, uyarılar yerleştirilmiştir.

Mağazaya aynı anda toplam en fazla 8 yetişkin ve çocuk kabul edilebilecektir.

İhtiyaç duyulan ürün çeşidi ve bedenlerin tüm velilerimize etkin bir şekilde sunulabilmesi için iade veya değişim taleplerinin en geç 1 hafta içerisinde yapılması konusunda hassasiyet gösterilmelidir.



Öğrencilerimiz, Öğretmenlerimiz ve Diğer Çalışanlarımıza Yönelik Yapılan Düzenlemeler ve Eğitimler

- Tüm öğrenci, öğretmen ve çalışanlar kendi su matarasını kullanır. Okulumuzda su sebilleri kullanılmayacağı için öğrencilerimiz ihtiyaç duyacakları miktarda suyu matara/termos ile yanında getirmelidir. Yemekte bir adet kapalı su servis edilecek, kantinde su satışı yapılacaktır.
- Zorunlu olmayan toplu etkinlikler yapılmaz. Yapılması gerekli görülen etkinliklerin açık alanda yapılması tercih edilecektir.
- Tüm öğretmen ve veli toplantıları online olarak yapılacaktır.
- Okulun ilk haftasındaki başlangıç derslerinde öğrencilere Covid-19'un bulaşma yolları ve korunma önlemleri hakkında eğitimler verilecektir ve bu eğitimler resmi kurumların güncellemeleri doğrultusunda tekrarlanacaktır.
- Eğitim ve eğitim destek kadrolarının kullanımında olan tüm çalışma alanları sosyal mesafe ve hijyen kurallarına uygun şekilde düzenlenmiştir.
- Personelimiz, Covid-19 hakkında genel bilgilendirme eğitimleri almıştır.
- Okul topluluğuna çalışma saatleri için uymaları gereken hijyen kuralları ve çalışma planları ile ilgili bilgilendirilme yapılmıştır.
- Okul toplumunun Covid-19'un bulaşma yolları ve korunma önlemleri hususunda bilgilendirilmesini amaçlayan eğitimler yıl boyunca devam edecektir.

SAĞLIK UYGULAMALARI

Semptom Takipleri

Ateş (37,5 derece ve üzeri), solunum semptomları (öksürük, nefes darlığı) ve grip benzer semptomlar (baş ağrısı, hapşırma, burun akması, tat-koku alamama) ve ishal açısından takip yapılır.

Olası veya kesin Covid-19 enfeksiyonu olan bir kişi ile damlacık enfeksiyonuna yönelik korunma önlemleri alınmadan yakın temas etmiş kişiler son temaslarından sonraki 14 gün boyunca özellikle ateş ve solunum semptomları açısından takip edilir.

Temaslı değerlendirmesi yapılırken Covid-19 pozitif hastanın semptom başlangıcından önceki 48 saatten itibaren temaslılar değerlendirmeye alınır. Temasın özellikleri (yakın temas kriterleri olup olmadığı) ve olası vakanın PCR sonucunun negatif veya pozitif olmasına göre değerlendirilir.

(Temaslı takibi İl/İlçe Sağlık Müdürlüğü tarafından organize edilir ve yürütülür)

Klinik Kullanımı

Kliniğe başvuracak kişiler, başvurularının sebebi konusunda çalışan ise kendileri, öğrenci ise ilgili müdür yardımcısı veya asistanı tarafından klinik aranarak bilgi verilir. Verilen bilgi doğrultusunda klinik veya izolasyon odasına müracaatlarına karar verilir ve sosyal mesafeyi koruyabilmek adına klinik ve izolasyon odasının uygunluğuna göre yönlendirilir. Covid-19 hastası ile yoğun teması kapsayan müdahale ve muayeneler (ağız, boğaz, burun, göz muayeneleri) dışındaki uygulamalar yapılabilir.

İzolasyon Odası

Okulda izolasyon odası bulunmaktadır. Okul girişinde veya okul saatleri içinde 37,5 ve üzeri ateşi ve/veya solunum semptomları mevcut kişiler olası vaka değerlendirmesi kapsamında izolasyon odasına alınır. Öğrenci; velisi aranarak mümkün olan en kısa sürede öğrenciyi okuldan alması, sağlık kuruluşuna götürmesi ve sonuçları okul yönetimi ile paylaşması istenir. Çalışan; sağlık kuruluşuna yönlendirilir, sonuçları okul doktoru ile paylaşması istenir.



Covid-19 Pozitif Durumunda İzlenecek Yönergeler

Olası Covid-19 enfeksiyonu olan bir kişi tespit edildiğinde:

Bu kişi ile temas etmiş kişiler ve temasın özellikleri (yakın temas kriteri olup olmadığı) belirlenerek iletişim bilgileri kayıt altına alınır.

Olası vakanın PCR sonucu negatif gelirse:

- Temaslılarla ilgili herhangi bir işlem yapılmaz.
- Temaslılar, tıbbi maske (cerrahi maske) ile okula devam eder.
- Yakın temaslılar, maske ile okula devam ederek, 14 gün boyunca kendilerini ateş ve solunum semptomları açısından takip etmeleri konusunda bilgilendirilir.

Olası vakanın PCR sonucu pozitif gelirse:

- Temaslılar, maske ile okula devam ederek, 14 gün boyunca kendilerini ateş ve solunum semptomları açısından takip etmeleri konusunda bilgilendirilir.
- Yakın temaslılar, temaslı algoritmalarına uygun 14 gün boyunca ateş ve/veya solunum semptomları açısından evde takip edilir, sözlü ve yazılı olarak bilgilendirilir, onamları alınır. (Gerekli görülen durumlarda İl/ilçe Sağlık Müdürlüğü tarafından telefon veya ev ziyareti ile aktif takip yapılabilir.)
- Temaslı veya yakın temaslılarda 14 günlük takip süreci içerisinde ateş ve/veya solunum semptomları gelişirse maske takarak sağlık kuruluşuna başvurması sağlanır. Sağlık kuruluşuna başvuran hastalar olası vaka algoritmasına göre yönetilir.

SIKÇA SORULAN SORULAR

1. 2020-21 Eğitim - Öğretim yılında özel bir takvim takip edecek misiniz?

İçinde bulunduğumuz çok özel dönem nedeniyle MEB tarafından açıklanan 2020-21 Eğitim - Öğretim yılı çalışma takvimini takip edeceğiz. MEB'in yapacağı olası değişiklikleri zamanlı olarak okulumuzun çalışma takvimine yansıtarak sizleri bilgilendireceğiz.

2. Çocuğumda ateş, öksürük, burun akıntısı, solunum sıkıntısı, ishal şikayetlerinde herhangi birini gözleme durumunda ne yapmalıyım?

Bu durumda olan öğrenciler, okula bilgi verilerek okula gönderilmemeli ve sağlık kuruluşu / doktor muayenesine götürülmelidir.

3. Aile içerisinde ateş, öksürük, burun akıntısı, solunum sıkıntısı gibi Covid-19 belirtileri olan ya da Covid-19 tanısı alan, temaslı olan kişi bulunması durumunda ne yapmalıyım?

Bu durumda okula ivedilikle bilgi verilmeli, öğrenci okula gönderilmemelidir. Öğrenci sağlık kontrolüne alınmak üzere sağlık kuruluşu veya doktora götürülerek uzmanların yönlendirmesi doğrultusunda hareket edilmelidir. Okul, öğrencinin ve Covid-19 tanısı veya şüphesi olan aile ferdinin durumu ile ilgili düzenli olarak bilgilendirilmelidir.

4. Covid-19 şüphesi ve / veya tanısı olan öğrenci, öğretmen veya diğer personel olması durumunda izlenecek adımlar nelerdir?

Ateş, öksürük, burun akıntısı, solunum sıkıntısı belirtileri olan veya gelişen, Covid-19 tanısı alan veya temaslı olan öğretmen, öğrenci ya da çalışanlar, tıbbi maske takılarak, Covid-19 yönünden değerlendirilmek üzere sağlık kurumuna yönlendirilecektir.

5. Okulda iken semptomu başlayan öğrenciler ile ilgili prosedür nedir?

Bu durumda, öğrencinin ailesi ile en kısa sürede iletişime geçilir. Hasta öğrenci ayrı bir yerde izole edilir ve en kısa sürede Covid-19 yönünden değerlendirilmek üzere sağlık kuruluşuna ulaştırılması için veli ile iletişime geçilir, veli okuldan öğrenciyi alır. Doktor raporlarına ve test sonuçlarına göre, Covid-19 tanısı kesinleştiği takdirde, durum il/ilçe sağlık müdürlüğüne bildirilir.

Yakın temaslı olan kişiler saptanarak evlerine gönderilir, sağlık durumları takip edilir.

Hasta öğrenci veya personel okuldan gönderildikten sonra oda/alan/ sınıfta gerekli dezenfeksiyon işlemleri yapılır.

SIKÇA SORULAN SORULAR

6. Covid-19 tanısı olan öğrencinin tedavi sonrası okula dönüşü nasıl olacak?

Milli Eğitim Bakanlığı ve Sağlık Bakanlığının genelgelerinde yer alan kurallar çerçevesinde öğrenciler okula kabul edilir. Öğrencinin 2. PCR testinin negatif oluşu, bu test sonuçlarının beyanı ve genelge zorunlulukları okula dönüş için gerekli olacaktır.

7. Öğrenci su ihtiyacını nasıl karşılayacak?

Her öğrenci evinden kendi matarasına içme suyunu doldurarak okula gelecektir. Yemekhanede her öğrenciye kapalı su verilecektir.

8. Öğrenci dolapları kullanılacak mı?

Salgın döneminde öğrenci dolapları kullanılmayacaktır. Öğrenciler, programa uygun olarak okula getirdikleri kitap, defter, matara ve kırtasiye malzemelerini kendi okul çantasının içinde muhafaza edecektir.

9. Uzaktan öğretim olması durumunda, sınav ve karne notları uygulaması ne şekilde olacak?

Ölçme ve Değerlendirme sistemimiz, öğrencinin öğrenme seviyesi ve gelişim alanlarını belirlemeye yönelik bir şekilde, uzaktan öğretime uygun ölçme ve değerlendirme araçlarını kullanarak sürdürülecek ve geri bildirim verilecektir. Karne notları ve sınıf geçme sisteminde ise MEB genelgeleri takip edilecektir.

10. Okul gezi ve söyleşileri, veli görüşmeleri, sene sonu gösterileri gibi toplu etkinlikler planlanacak mı?

2020-2021 Eğitim - Öğretim yılının ilk MEB dönemi sonuna kadar toplu herhangi bir etkinlik planlanmayacaktır. İkinci yarıyıl dönemi için Milli Eğitim Bakanlığı ve Sağlık Bakanlığının yayınladığı rapor doğrultusunda planlamalar yapılır.

Bu kitapçık, Milli Eğitim Bakanlığı ve Sağlık Bakanlığı tarafından yayınlanan genelgeler ve yönetmelikler rehber alınarak oluşturulmuştur. Resmi kanallar tarafından yapılacak güncellemeler ve değişiklikler bu kitapçığa yansımaktadır. Velilerimiz konu ile ilgili bilgilendirilecektir.

Öğrencimiz okula dönmeden önce evde "Yeni Koronavirüs'e Karşı 14 Kural"ın üzerinden kendisiyle birlikte geçmenizi ve önemini vurgulamanızı rica ederiz.

Kaynakça:

World Health Organization
www.who.int

T.C. Milli Eğitim Bakanlığı
www.meb.gov.tr

T.C. Sağlık Bakanlığı
www.saglik.gov.tr

T.C. Çalışma Bakanlığı
www.ailevecalisma.gov.tr

Milli Eğitim Bakanlığı ve TSE. "Eğitim Kurumlarında Hijyen Şartlarının Geliştirilmesi ve Enfeksiyon Önleme Kontrol Klavuzu". Web. 27 Temmuz 2020.

T.C Sağlık Bakanlığı Halk Sağlığı Genel Müdürlüğü. "Covid-19 (Sars- CoV-2 Enfeksiyonu) Genel Bilgiler. Epidemoloji ve Tanı". 29 Haziran 2020

International Baccalaureate Organization
www.ibo.org

Council of International Schools
www.cois.org



www.sevkoleji.k12.tr